

---

# 오픈뱅킹공동업무 추진 현황



## 목차

---

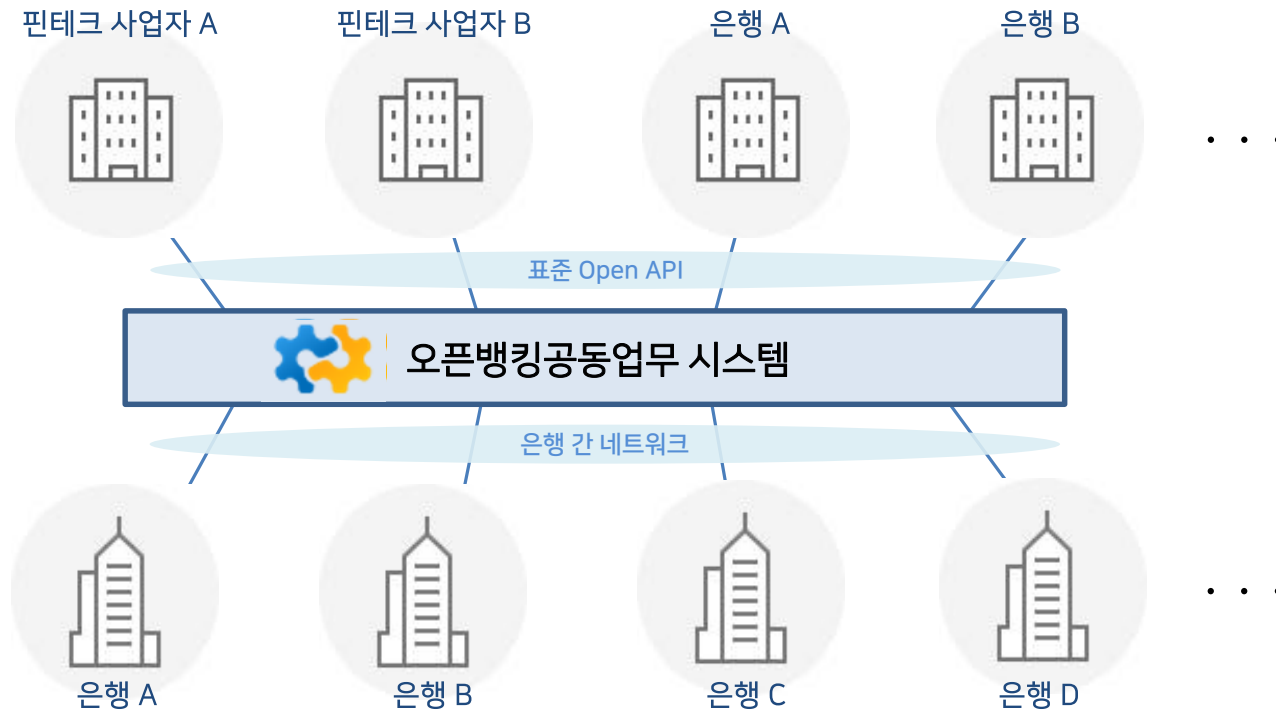
- I . 오픈뱅킹공동업무 개요
- II . 세부 이용절차

# I . 오픈뱅킹공동업무 개요

---

# 1. 오픈뱅킹공동업무 개요

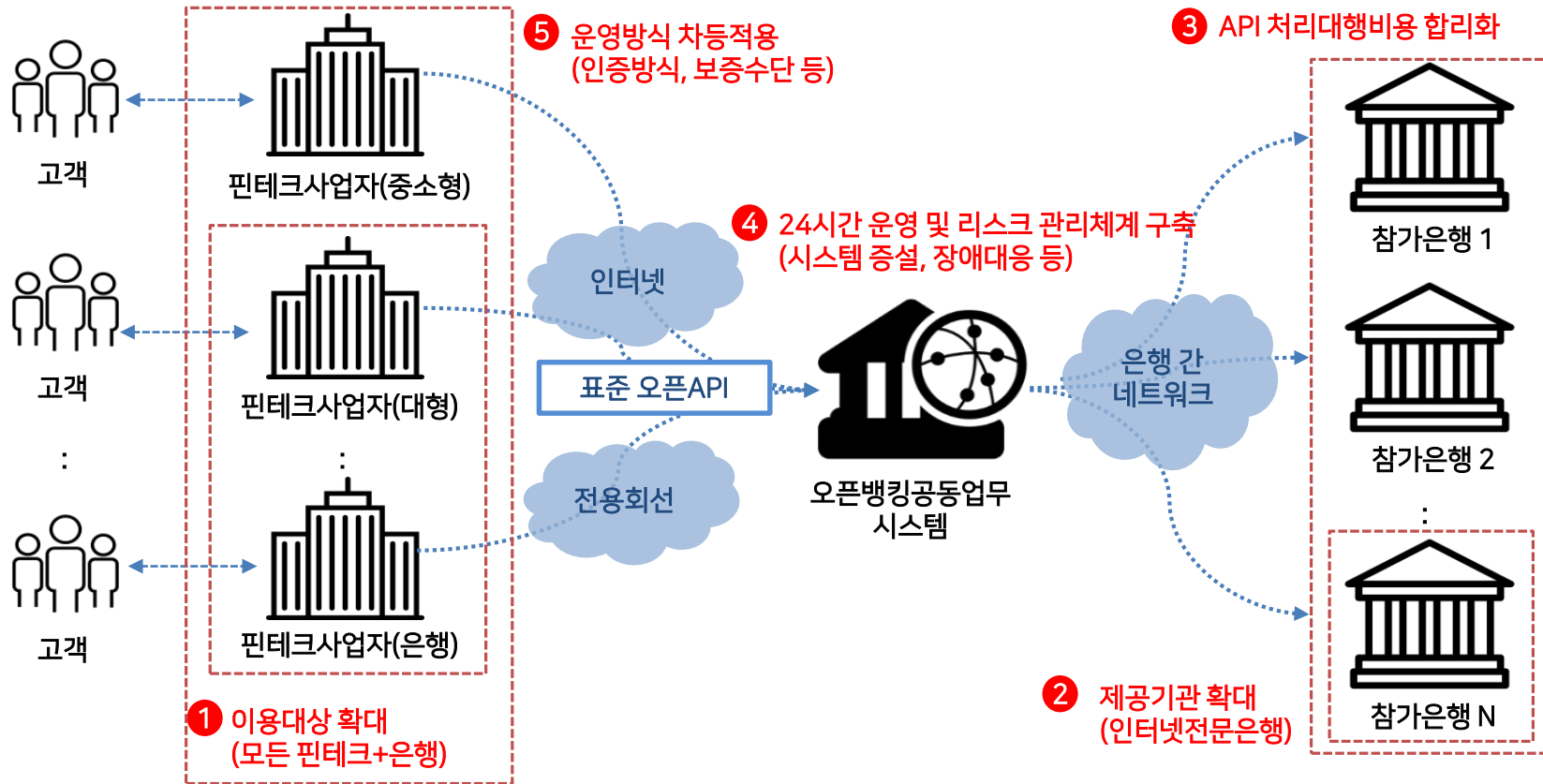
핀테크 사업자와 은행이 개별은행과 별도 제휴 없이도 핀테크 서비스를 원활하게 소비자에게 제공할 수 있도록 핵심 금융서비스를 표준화된 오픈 API 형태로 제공하는 **은행권 공동의 개방형 인프라**



**오픈뱅킹 시스템 접속만으로 전체 참가은행(18개) 접속 효과**

## 2. 주요 사항

### 개념도(TO-BE)



### 3. 제공서비스 및 제공기관

#### • 제공서비스

| 구분 |         | 설명  |
|----|---------|---|
| 조회 | 잔액조회    | 고객이 이용기관의 제공서비스를 통하여 잔액 및 거래내역을 조회할 수 있는 서비스  |
|    | 거래내역조회  |   |
|    | 계좌실명조회  | 이용기관이 고객 계좌의 정상여부 및 성명을 조회할 수 있는 서비스          |
|    | 송금인정보조회 | 소액해외송금업자의 실명확인 의무이행을 위하여 송금인 정보를 조회할 수 있는 서비스 |
| 이체 | 입금이체    | 이용기관의 지급계좌에서 자금을 인출하여 수취인 계좌로 입금하는 서비스        |
|    | 출금이체    | 출금에 동의한 고객계좌에서 자금을 인출하여 이용기관 계좌로 입금할 수 있는 서비스 |

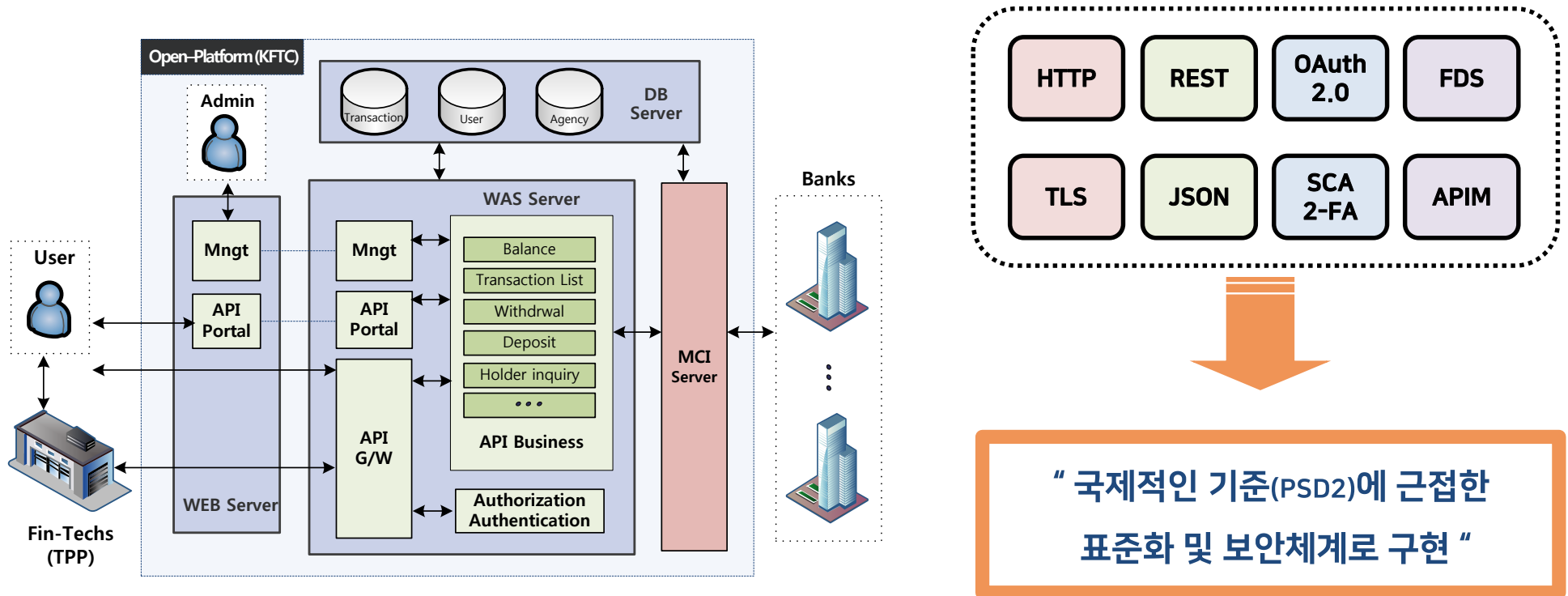
#### • 제공기관

- 현행 일반은행(16개)에서 인터넷 전문은행(케이뱅크, 카카오뱅크)까지 확대

※ 향후 저축은행, 상호금융권(농협중앙회 등) 추가 참여 추진예정

## 4. 시스템 구성 및 기술기반

☑ 참가은행 공동의 **통합 중계센터형**으로 구축하여 오픈뱅킹 플랫폼의 주요 기능을 금융결제원이 수행



- HTTP
- REST
- OAuth 2.0
- FDS
- TLS
- JSON
- SCA 2-FA
- APIM

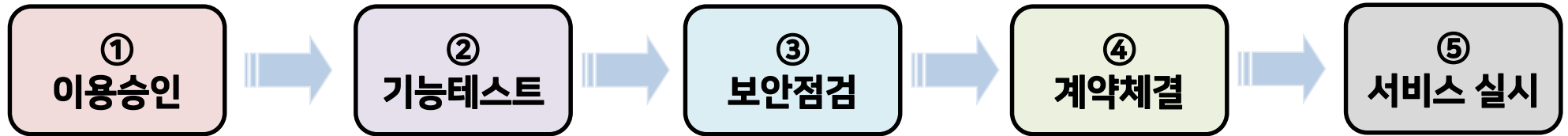
“ 국제적인 기준(PSD2)에 근접한 표준화 및 보안체계로 구현 ”

## II . 세부 이용절차

---



# 이용 절차 요약



- ① 이용승인 : 오픈뱅킹 이용을 희망하는 사업자가 제출한 서류를 토대로 센터 담당자가 관련 승인규정에 따라 이용(제외)대상 여부, 사업모델의 적정성 등 적합여부 확인 후 승인
- ② 기능테스트 : 센터 담당자가 핀테크 서비스의 단위기능이 정상 동작하는 지 기능테스트 수행
- ③ 보안점검 : 지정된 보안점검기관을 통해 보안성 강화를 위한 이용기관 보안점검 및 핀테크 서비스 취약점 점검을 수행하고 센터가 최종 검토
- ④ 계약체결 : 주거래은행 선정, 수수료 책정, 이용한도 설정, 보증한도 협의 등의 절차를 거쳐 센터와 이용기관 간 계약체결
- ⑤ 서비스 실시 : 센터와 협의된 일정에 따라 서비스 실시

## II.1. 이용 승인

---

## 1.1. 이용승인 절차

① **(이용신청)** 이용 신청하고자 하는 사업자는 온라인 또는 오프라인 방식으로 신청

— 관련서류 제출(이용신청서, 서비스 계획서, 기타 심사에 필요한 서류 등)



② **(이용적합성 심사)** 센터 담당자가 「이용기관 승인기준」을 토대로 심사

— 신청사업자가 제출한 서류 및 서비스 계획서 검토 등 심사 진행



③ **(이용적합성 승인)** 담당자는 이용적합성 승인결과를 신청사업자에 통지

— 신청한 사업자에 후속 절차(기능테스트 및 보안점검 등) 진행이 가능함을 안내

## 1.2. 사전 이용신청 현황

- 현재 오픈뱅킹 사전 이용신청 접수 중

(2019.8.29 기준)

| 구분      | 신청기업(개) |
|---------|---------|
| 대형 사업자  | 24      |
| 중소형 사업자 | 54      |
| 은행      | 18      |
| 합계      | 96      |

## 1.3. 사전 이용신청 관련 참고사항

### ① 19년 12월말 이전에 오픈뱅킹 이용 서비스 출시가 가능한지 여부

— 시스템 구축 일정상 19년 12월말부터 서비스 실시 가능

### ② 테스트 등 개발관련 지원 일정

— 9월 23일부터 오픈뱅킹 테스트베드 페이지를 통해 개발 및 테스트 지원 예정

### ③ 신청서 접수 후 승인까지 소요 기간

— 미비사항이 있을경우 즉시 보완 요청, 특이사항 없을 경우 승인까지 약 1주일 소요

### ④ 사전신청 접수 마감일

— 연내 서비스 실시 희망 시 9월까지 제출 요망 (이후에도 이용신청 가능)

### ⑤ 수수료납부계좌 등 약정계좌를 사전에 확정하기 어려운 경우

— 계약 시 변경이 가능하며, 계약완료 후 변경시에는 계약변경 필요(계약변경 승인일로부터 2영업일 소요)

## 1.4. 이용기관 승인 기준(이용 대상)

- 은행<sup>1)</sup> 또는 핀테크<sup>2)</sup> 사업자 중 아래 어느 하나에 해당하는 경우
  - 금융위원회의 핀테크산업 분류업종 기업<sup>3)</sup>
  - 전자금융업자 또는 전자금융보조업자
  - 오픈뱅킹 운영기관(금융결제원) 인정 기업

**이용대상**

주1) 오픈뱅킹공동업무 제공기관 역할을 수행하는 참가 금융회사

2) 정보통신기술 또는 그 밖의 기술을 활용하여 금융회사의 업무 효율성을 증대시키거나 이용자의 편의성 향상에 기여하는(또는 기여가 예상되는) 금융관련 업무('18.11.27, 금융위원회)

3) 핀테크산업 분류업종 기업 ('은행 혁신성 평가 매뉴얼' 참고)

| 업종명                     | 내용                    | 업종명                   | 내용            |
|-------------------------|-----------------------|-----------------------|---------------|
| 시스템 소프트웨어 개발 및 공급업      | 보안프로그램, OS, DBMS개발 등  | 자료 처리업                | 자료입력, 전환처리 등  |
| 응용S/W 개발 및 공급업          | 회계용 S/W, CRM, ERP개발 등 | 포털 및 기타 인터넷정보 매개 서비스업 | 온라인포털, 정보제공 등 |
| 컴퓨터 프로그래밍 서비스업          | 홈페이지, 맞춤형 S/W개발 등     | 데이터베이스 및 온라인정보 제공업    | 학습, 증권정보제공 등  |
| 컴퓨터시스템 통합자문 및 구축 서비스업   | 컴퓨터시스템통합, SI업체 등      | 기타 금융지원 서비스업          | 외국환, 어음교환 등   |
| 기타 정보기술 및 컴퓨터운영 관련 서비스업 | 데이터, 컴퓨터장애복구 등        |                       |               |

## 1.5. 이용기관 승인기준(제외대상 및 제외서비스)

- 「사행행위 등 규제 및 처벌 특례법」상 사행행위기업, 부도기업
- 게임머니·아이템 중개 또는 가상화폐<sup>4)</sup> 관련 사업모델 기업
- 다단계 판매, 상조회사, 대부업 (P2P포함)
- 미풍양속 저해, 불법행위 사업모델 기업 (자금세탁, 테러자금조달 등)
- 이용기관이 서비스하고자 하는 사업모델 상 필요자격 미달기업
- 영업 행태에 금융질서 문란행위가 의심되는 기업
- 기타 소비자 피해 발생이 우려되는 기업 등

제외대상

- 출금대행<sup>5)</sup>
- 납부서비스<sup>6)</sup>

제외서비스

주4) 가상화폐 발행(ICO 포함) 또는 거래소 운영 등을 영위하는 기업

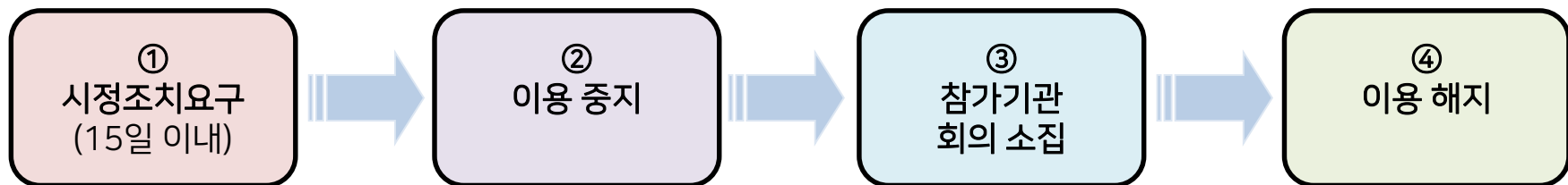
5) 지급인의 출금동의를 수취인을 통해 전달받아 제3자가 출금을 대행하거나 동 권리를 재판매하는 경우

6) 수납하려는 주체가 고객에게 제공하는 재화나 용역의 대가로서 일정금액을 정기적·반복적으로 추심(예약)하는 경우

## 1.6. 이용중지 및 해지

### • 이용기관이 다음 요건에 해당할 경우 이용 중지 또는 해지 가능 (예시)

- 타인의 명의를 사용하거나 허위내용 기재 또는 허위서류를 첨부한 경우
- 고객의 동의없이 임의로 출금한 경우
- 이용기관 수수료 미납이 3회 이상 발생한 경우
- 이용 제외대상에 해당하는 경우(하위사업자 포함)
- 이용 제외서비스를 운영하는 것으로 확인되는 경우
- 금융감독당국으로부터 해지권고가 있는 경우
- 참가은행으로부터 해지요청이 있거나 이용약관을 위반한 경우 등





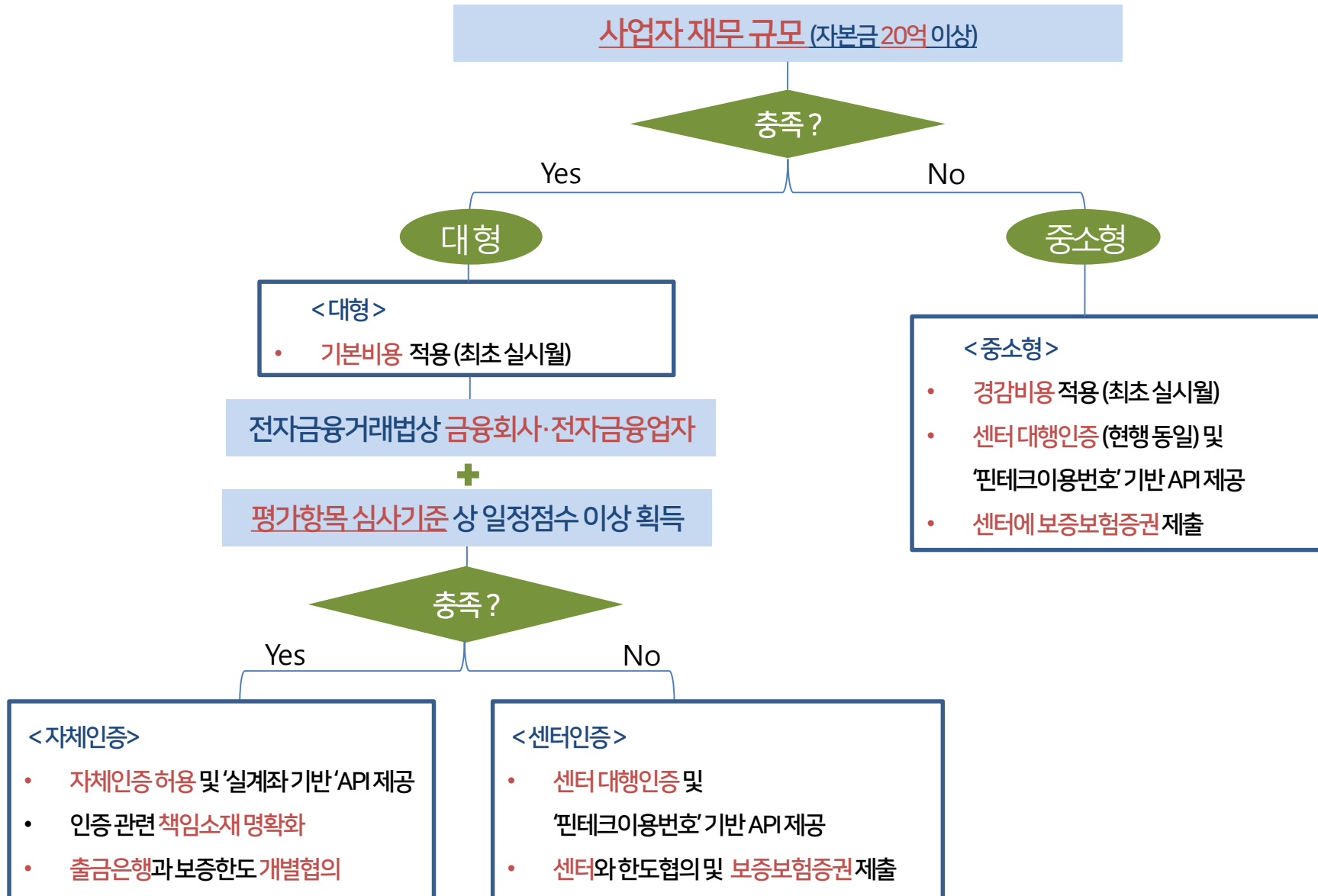
## 1.7. 하위사업자 관리

- 이용기관이 **금융회사 또는 전자금융업자인 경우에만 하위사업자(결제모듈 재판매) 허용**  
(단, 출금대행에 해당하지 않아야 함)

예) B쇼핑몰에 A페이가 결제모듈로 제공될 경우, B쇼핑몰 고객은 A페이의 고객이어야 하며  
A페이가 전자금융거래법 상 고객에게 직접 출금동의를 받아야 함 (A페이에 대한 고객의 명시적 인지가 필요)

- 이용기관은 하위사업자를 자체적으로 충실히 관리하여야 하며,  
**관련 사고 발생시 처리주체(책임 포함)는 해당 이용기관임을 인지할 필요**  
(하위사업자 관리부실의 경우 해당 이용기관 제재)
- 최초 실시 시점에는 이용기관이 **자체 점검 하에 서비스를 개시하되,**  
**하위사업자가 자체 점검리스트 상 제외대상 해당여부 판단이 어려운 경우, 센터에서 확인**  
(이후 하위사업자 매 신규 시마다 하위사업자 리스트, 점검결과를 센터 제출 및 사전 승인 필요)
- 이용기관의 **이체 API 호출** 시 센터에 하위사업자 정보(사업자명, 사업자번호 등) 추가제공 필요  
(세부사항은 API 명세서 참조)

# 1.8. 이용기관별 차등 운영



## 1.9. 자체인증 평가항목

- 재무건전성, 사업안정성, 리스크 관리 측면에서 8가지 항목에 대하여 평가

| 평가항목      |           | 점수  | 내용                        |
|-----------|-----------|-----|---------------------------|
| 재무<br>건전성 | 기업신용등급    | 20  | 외부전문 신용평가 사이트를 통해 신용정보 확인 |
|           | 납입자본금     | 10  | 법인등기부등본 상 자본금 항목          |
|           | 연간 매출액    | 10  | 기업 재무제표 상 매출액 항목(최근 1년간)  |
| 사업<br>안정성 | 회사업력      | 10  | 법인등기부등본 상 전자금융 관련업 영위기간   |
|           | 회원 수      | 20  | 이용기관 제공 서비스의 회원 수         |
|           | 관련자격 보유여부 | 10  | 전자금융업 업종별 관련자격 보유 여부      |
| 리스크<br>관리 | AML시스템 운영 | 10  | 자금세탁 방지를 위한 시스템 운영 여부     |
|           | 고객민원 대응체계 | 10  | 고객민원 대응체계 운영 여부           |
| -         |           | 100 | -                         |

★ 평가 결과 **60점** 이상일 경우 이용기관의 자체적인 인증을 허용할 예정

## 1.10. 자체인증 평가항목 세부기준(1) (예시)

### • 기업 신용등급(20점)

| 등급 | AAA | AA | A | BBB | BB | B   | CCC | CC | C | D  | NG |
|----|-----|----|---|-----|----|-----|-----|----|---|----|----|
| 점수 | 20점 |    |   | 15점 |    | 10점 |     | 5점 |   | 0점 |    |

### • 납입 자본금(10점)

| 구분 | 30억 미만 | 30~50억 미만 | 50~70억 미만 | 70~100억 미만 | 100억 이상 |
|----|--------|-----------|-----------|------------|---------|
| 점수 | 0점     | 2점        | 4점        | 7점         | 10점     |

### • 연간 매출액(10점)

| 구분 | 20억 미만 | 20~50억 미만 | 50~100억 미만 | 100~400억 미만 | 400억 이상 |
|----|--------|-----------|------------|-------------|---------|
| 점수 | 0점     | 2점        | 4점         | 7점          | 10점     |

### • 회사 업력(10점)

| 구분 | 2년 미만 | 2~3년 미만 | 3~4년 미만 | 4~5년 미만 | 5년 이상 |
|----|-------|---------|---------|---------|-------|
| 점수 | 0점    | 2점      | 4점      | 7점      | 10점   |

## 1.10. 자체인증 평가항목 세부기준(2) (예시)

- 회원 수(20점)

| 구분 | 1만명 미만 | 1~10만명 미만 | 10~50만명 미만 | 50~100만명 미만 | 100만명 이상 |
|----|--------|-----------|------------|-------------|----------|
| 점수 | 0점     | 5점        | 10점        | 15점         | 20점      |

- 관련 자격 보유여부(10점)

| 구분 | 금융회사, 선불 또는 직불전자지급수단 | 기타 전자금융업 |
|----|----------------------|----------|
| 점수 | 10점                  | 0점       |

- AML 시스템 운영(10점)

| 구분 | AML 시스템 미운영 | AML 시스템 운영 |
|----|-------------|------------|
| 점수 | 이용 불가       | 10점        |

- 고객민원 대응체계(10점)

| 구분 | 고객민원 대응체계 미존재 | 고객민원 대응체계 존재 |
|----|---------------|--------------|
| 점수 | 0점            | 10점          |

## II .2. 기능 테스트

---

## 2.1. 기능테스트 절차

① **(서비스 개발)** 개발자 사이트에서 제공하는 각종 지원도구를 활용하여 서비스 개발

— API 명세서, 개발가이드와 샘플소스 등을 활용하여 핀테크 서비스를 개발



② **(자체테스트)** 시뮬레이터를 통해 단위기능에 대하여 충분한 자체 테스트 수행



③ **(기능테스트)** 센터 담당자가 신청사업자의 핀테크 서비스 기능을 최종 테스트

— 신청한 사업자가 제출한 기능테스트 신청서에 따라 정상동작 여부 최종확인

## 2.2. 서비스 개발 및 테스트

### 개발자 사이트(테스트베드)

<https://developers.openbanking.or.kr>



- 오픈뱅킹 API 개발 지원도구 및 가상 시뮬레이터 제공, 개발자 포럼을 통한 기술지원 등
- 간편가입 후 테스트 API 키를 발급받아 자유롭게 API 개발 및 테스트 가능
- 자체 테스트가 완료되면 개발자사이트에서 센터 담당자에게 기능점검 요청
- 오픈뱅킹 관련 테스트 API 이용 가능 : 9월말 예정



## 2.3. 오픈뱅킹공동업무 Open API (REST방식)

| 기능구분                  | API명  | URI   | HTTP Method |
|-----------------------|---|---|-------------|
| 사용자 인증<br>(OAuth 2.0) | 사용자로그인연결  | <a href="https://openapi.openbanking.or.kr/oauth/2.0/authorize">https://openapi.openbanking.or.kr/oauth/2.0/authorize</a>                                       | GET         |
|                       | AccessToken획득   | <a href="https://openapi.openbanking.or.kr/oauth/2.0/token">https://openapi.openbanking.or.kr/oauth/2.0/token</a>   | POST        |
|                       | 등록계좌 확인   | <a href="https://openapi.openbanking.or.kr/oauth/2.0/authorize_account">https://openapi.openbanking.or.kr/oauth/2.0/authorize_account</a>                       | GET         |
| 사용자/계좌 관리             | 사용자정보조회   | <a href="https://openapi.openbanking.or.kr/v2.0/user/me">https://openapi.openbanking.or.kr/v2.0/user/me</a>   | GET         |
|                       | 사용자로그인연결 동의해제   | <a href="https://openapi.openbanking.or.kr/v2.0/user/unlink">https://openapi.openbanking.or.kr/v2.0/user/unlink</a>   | POST        |
|                       | 등록계좌조회  | <a href="https://openapi.openbanking.or.kr/v2.0/account/list">https://openapi.openbanking.or.kr/v2.0/account/list</a>   | GET         |
|                       | 계좌정보변경  | <a href="https://openapi.openbanking.or.kr/v2.0/account/update_info">https://openapi.openbanking.or.kr/v2.0/account/update_info</a>                             | POST        |
|                       | 계좌해지  | <a href="https://openapi.openbanking.or.kr/v2.0/account/cancel">https://openapi.openbanking.or.kr/v2.0/account/cancel</a>                                       | POST        |
|                       | 사용자 탈퇴  | <a href="https://openapi.openbanking.or.kr/v2.0/user/close">https://openapi.openbanking.or.kr/v2.0/user/close</a>   | POST        |
|                       | 사용자계좌등록   | <a href="https://openapi.openbanking.or.kr/v2.0/user/register">https://openapi.openbanking.or.kr/v2.0/user/register</a>   | POST        |
| 조회서비스<br>(사용자)        | 잔액조회  | <a href="https://openapi.openbanking.or.kr/v2.0/account/balance/fin_num">https://openapi.openbanking.or.kr/v2.0/account/balance/fin_num</a>                     | GET         |
|                       |   | <a href="https://openapi.openbanking.or.kr/v2.0/account/balance/acnt_num">https://openapi.openbanking.or.kr/v2.0/account/balance/acnt_num</a>                   | POST        |
|                       | 거래내역조회  | <a href="https://openapi.openbanking.or.kr/v2.0/account/transaction_list/fin_num">https://openapi.openbanking.or.kr/v2.0/account/transaction_list/fin_num</a>   | GET         |
|                       |   | <a href="https://openapi.openbanking.or.kr/v2.0/account/transaction_list/acnt_num">https://openapi.openbanking.or.kr/v2.0/account/transaction_list/acnt_num</a> | POST        |
| 이체서비스                 | 출금이체  | <a href="https://openapi.openbanking.or.kr/v2.0/transfer/withdraw/fin_num">https://openapi.openbanking.or.kr/v2.0/transfer/withdraw/fin_num</a>                 | POST        |
|                       |   | <a href="https://openapi.openbanking.or.kr/v2.0/transfer/withdraw/acnt_num">https://openapi.openbanking.or.kr/v2.0/transfer/withdraw/acnt_num</a>               | POST        |
|                       | 입금이체  | <a href="https://openapi.openbanking.or.kr/v2.0/transfer/deposit/fin_num">https://openapi.openbanking.or.kr/v2.0/transfer/deposit/fin_num</a>                   | POST        |
|                       |   | <a href="https://openapi.openbanking.or.kr/v2.0/transfer/deposit/acnt_num">https://openapi.openbanking.or.kr/v2.0/transfer/deposit/acnt_num</a>                 | POST        |
| 이체결과조회                | <a href="https://openapi.openbanking.or.kr/v2.0/transfer/result">https://openapi.openbanking.or.kr/v2.0/transfer/result</a> | POST  |             |
| 조회서비스<br>(이용기관)       | 계좌실명조회  | <a href="https://openapi.openbanking.or.kr/v2.0/inquiry/real_name">https://openapi.openbanking.or.kr/v2.0/inquiry/real_name</a>                                 | POST        |
|                       | 송금인정보조회   | <a href="https://openapi.openbanking.or.kr/v2.0/inquiry/remit_list">https://openapi.openbanking.or.kr/v2.0/inquiry/remit_list</a>                               | GET         |
| 관리 API                | 참가기관 상태조회   | <a href="https://openapi.openbanking.or.kr/v2.0/bank/status">https://openapi.openbanking.or.kr/v2.0/bank/status</a>   | GET         |

※ 테스트 API 주소 : <https://testapi.openbanking.or.kr>

## II .3. 보안 점검

---

## 3.1. 보안점검

| 구분   | 이용기관 보안점검                              | 핀테크 서비스 취약점 점검                       |
|------|--|--------------------------------------|
| 개요   | 이용기관의 운영환경 전반에 대한<br>보안관리체계 점검         | 개발한 핀테크 어플리케이션에 대한<br>보안취약점 점검       |
| 점검내용 | 이용기관 운영환경 전반<br>(시스템, 설비, 인력 등)에 대한 점검 | 중요정보 노출여부, 금융거래 정보<br>위변조 방지 여부 등 점검 |
| 점검시기 | 오픈뱅킹 이용 서비스 실시 전                       | 오픈뱅킹 환경에서 개발 및 테스트 완료 후              |

## 3.2. 보안점검 절차

### ① (점검기관 안내 및 신청) 보안점검에 대해 센터에서 관련절차 안내 및 이용기관의 점검신청

— 보안점검기관과 점검시기 협의, 점검신청서 작성 및 발송, 제출물 전달 등



### ② (점검수행) 신청사업자의 어플리케이션 보안취약점 또는 보안관리체계 점검수행

— 신청사업자에 제출물 설명(보완)요청, 보안취약점 또는 이용기관 점검 수행



### ③ (결과확인 및 피드백) 점검결과 검토 및 후속조치 수행

— 센터는 점검결과 검토 후 신청한 사업자에 미흡부분 보완요청 및 이후 절차 안내

## II .4. 계약 체결

---

## 4.1. 계약 절차

① (주거래은행 협의) 신청사업자는 주거래은행 선정 후 수수료 책정 요청 및 서류제출



② (수수료 확정) 주거래은행과 신청사업자 간 최종 수수료 확정



③ (서류검토 및 계약준비) 제출서류 검토, 이용한도 및 보증수단 설정 등 계약 준비



④ (계약체결) 신청사업자와 센터 간 최종 계약체결

## 4.2. 이용기관 수수료(1)

이용기관 수수료

=

처리대행비용(고정)

+

주거래은행 수수료(자율)

### • 처리대행비용

- 이용기관으로부터 수수료를 수납한 주거래은행이 오픈뱅킹 처리대가로 상대 참가은행에 지급하는 **고정비용** (거래은행과 관계없이 동일 금액)
- **대형 이용기관**(자본금 20억원 이상) 이용시작 첫 월부터 **기본비용** 부과
- **중소형 이용기관**(자본금 20억원 미만)은 이용시작 첫 월부터 **경감비용**을 부과하고, 해당 API의 경감기준을 **3개월 연속 초과**할 경우 **기본비용** 부과

## 4.2. 이용기관 수수료(2)

<오픈뱅킹 처리대행비용 조정안<sup>주)</sup> (이체 API 기준) >

| 구분       | 현행 비용 | 기본비용 | 경감비용 | 경감기준 <sup>2)</sup> |         |
|----------|-------|------|------|--------------------|---------|
|          |       |      |      | 거래금액(월)            | 거래건수(월) |
| 출금이체 API | 500원  | 50원  | 30원  | 100억원              | 10만건    |
| 입금이체 API | 400원  | 40원  | 20원  | "                  | "       |

주) 경감기준 산정기간 : (M-3월) 00:00 ~ (M-1월) 말일의 전일 24:00

※ 은행권 실무협의 사항으로 최종수준은 금융결제원 이사회에서 결정

### • 주거래은행 수수료

- 이용기관과 주거래은행이 자율적으로 협의하여 정하는 수수료

※ 주거래은행 : 오픈뱅킹은 이용기관과 센터 간 단일계약 방식

- 이용기관 당 하나의 주거래은행을 이용하고, 해당 은행 내 다수의 약정계좌 운용가능(최대 100개)

- 18개 참가은행이 동일한 기능(계좌관리, 수수료 수취) 제공



### 4.3. 센터 보증 (중소형 및 센터인증 대형 사업자)

- 센터를 통하여 일 출금한도에 대한 보증보험 징구
- 평가 항목에 대하여 점수를 가감산하여 종합점수를 산정하고 이를 보증보험 기준에 반영  
(기준한도 200%, 최저 100% ~ 최고 300%)
- 감산(-) 기준 : 재무 건전성, 사업 안정성, 리스크 관리
- 가산(+) 기준 : 리스크 관리, 보안기준

| 종합점수       | 보증보험 기준(일 출금한도) |
|------------|-----------------|
| ~ -100점    | 100%            |
| ~99 ~ -51점 | 150%            |
| ~50 ~ 50점  | <u>200%</u>     |
| 51 ~ 99점   | 250%            |
| 100점~      | 300%            |

## 4.4. 센터 보증한도 산정 기준

- 재무건전성, 사업안정성, 리스크 관리, 보안기준 측면에서 12가지 항목에 대하여 평가

| 평가항목      |            | (%p)       | 내용                 |                                    |
|-----------|------------|------------|--------------------|------------------------------------|
| 감산<br>(-) | 재무 건전성     | 기업신용등급     | 20                 | 외부전문 신용평가 사이트를 통해 신용정보 확인          |
|           |            | 납입자본금      | 20                 | 법인등기부등본 상 자본금 항목                   |
|           |            | 연간 매출액     | 20                 | 최근 1년간 매출(수입) 실적                   |
|           | 사업 안정성     | 회사업력       | 10                 | 전자금융업 등 관련업 영위기간                   |
|           |            | 서비스 기간     | 10                 | 서비스 실시 기간(기존 펌뱅킹 포함)               |
|           |            | 회원 수       | 20                 | 이용기관 제공 서비스의 회원 수                  |
|           |            | 거래건수       | 20                 | 최근 1년간 거래건수(기존 펌뱅킹 포함)             |
| 리스크 관리    | 관련 자격보유 여부 | 30         | 전자금융업 등 관련자격 보유 여부 |                                    |
| 가산<br>(+) | 리스크 관리     | 고객민원 대응체계  | 20                 | 고객 민원 대응체계 미운영 시                   |
|           |            | AML 시스템 운영 | 20                 | 자금세탁방지를 위한 시스템 미운영 시               |
|           | 보안기준       | 서비스 취약점 점검 | 10                 | 보안점검기관의 '핀테크서비스 취약점 점검' 미흡항목(항목 당) |
|           |            | 인증절차 강화    | 30                 | 계좌소유인증(1원 이체) 적용 여부                |

## 4.5. 센터 보증한도 산정 세부기준(1) (예시)

### • 감산(-) 세부기준

#### • 기업 신용등급(20점)

| 등급 | AAA | AA | A | BBB | BB | B   | CCC | CC | C | D  | NG |
|----|-----|----|---|-----|----|-----|-----|----|---|----|----|
| 점수 | 20점 |    |   | 15점 |    | 10점 |     | 5점 |   | 0점 |    |

#### • 납입 자본금(20점)

| 구분 | 20억 미만 | 20~50억 미만 | 50~100억 미만 | 100~200억 미만 | 200억 이상 |
|----|--------|-----------|------------|-------------|---------|
| 점수 | 0점     | 5점        | 10점        | 15점         | 20점     |

#### • 연간 매출액(20점)

| 구분 | 20억 미만 | 20~50억 미만 | 50~100억 미만 | 100~500억 미만 | 500억 이상 |
|----|--------|-----------|------------|-------------|---------|
| 점수 | 0점     | 5점        | 10점        | 15점         | 20점     |

#### • 회사 업력(10점)

| 구분 | 2년 미만 | 2~3년 미만 | 3~4년 미만 | 4~5년 미만 | 5년 이상 |
|----|-------|---------|---------|---------|-------|
| 점수 | 0점    | 2점      | 4점      | 7점      | 10점   |

## 4.5. 센터 보증한도 산정 세부기준(2) (예시)

- 서비스 기간(10점)

| 구분 | 2년 미만 | 2~3년 미만 | 3~4년 미만 | 4~5년 미만 | 5년 이상 |
|----|-------|---------|---------|---------|-------|
| 점수 | 0점    | 2점      | 4점      | 7점      | 10점   |

- 회원 수(20점)

| 구분 | 1만명 미만 | 1~10만명 미만 | 10~50만명 미만 | 50~100만명 미만 | 100만명 이상 |
|----|--------|-----------|------------|-------------|----------|
| 점수 | 0점     | 2점        | 5점         | 10점         | 20점      |

- 거래건수(20점)

| 구분 | 10만건 미만 | 10~100만건 미만 | 100~500만건 미만 | 500~1,000만건 미만 | 1,000만건 이상 |
|----|---------|-------------|--------------|----------------|------------|
| 점수 | 0점      | 2점          | 5점           | 10점            | 20점        |

- 관련 자격 보유여부(30점)

| 구분 | 선불 또는 직불전자지급수단 | 기타 전자금융업, 소액해외송금업 | 미등록 |
|----|----------------|-------------------|-----|
| 점수 | 30점            | 10점               | 0점  |

\* 자격 중복보유 시 가장 높은 점수 하나만 인정

## 4.5. 센터 보증한도 산정 세부기준(3) (예시)

### • 가산(+) 세부기준

#### • 고객민원 대응체계(20점)

| 구분 | 고객민원 대응체계 미존재 | 고객민원 대응체계 존재 |
|----|---------------|--------------|
| 점수 | 20점           | 0점           |

#### • AML 시스템 운영(20점)

| 구분 | AML 시스템 미운영 | AML 시스템 운영 |
|----|-------------|------------|
| 점수 | 20점         | 0점         |

#### • 핀테크서비스 보안취약점 점검 미흡 시(항목당 10점)

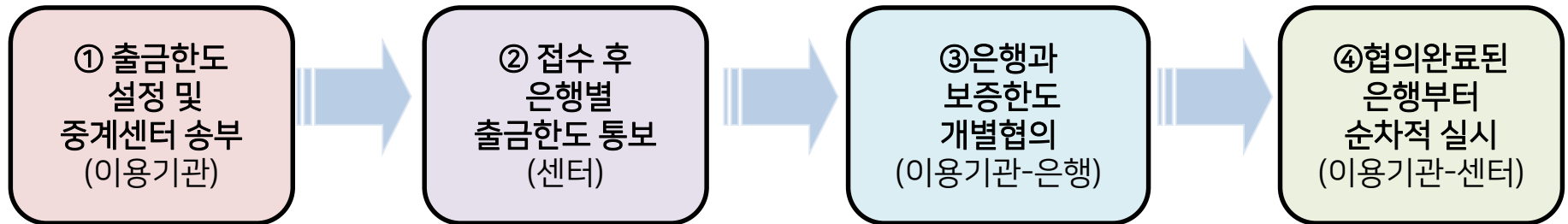
| 구분 | 점검결과 상 미흡 항목 |
|----|--------------|
| 점수 | 항목당 10점      |

#### • 인증절차 강화(30점)

| 구분 | 계좌소유인증 미적용 | 계좌소유인증 적용 |
|----|------------|-----------|
| 점수 | 30점        | 0점        |

## 4.6. 개별은행 보증 (자체인증 대형사업자)

- 자체 인증이 허용된 대형 사업자의 경우, 출금은행과 보증한도 **개별협의** 진행(출금이체 API)
- 개별은행 협의절차



- 센터의 **개별협의 요청 통보일로부터 30일 이내**에 전체 은행의 협이가 완료되지 않을 경우, 협이가 완료된 은행부터 **순차적**으로 출금이체 업무 실시 (기타 조회 및 이체 업무는 선 실시 가능)
- 정해진 기한 내 하나의 은행과도 협이가 진행되지 못한 경우에 한하여 기존 절차대로 **센터 협의 및 보증한도 설정 가능**

## II .5. 기타 사항

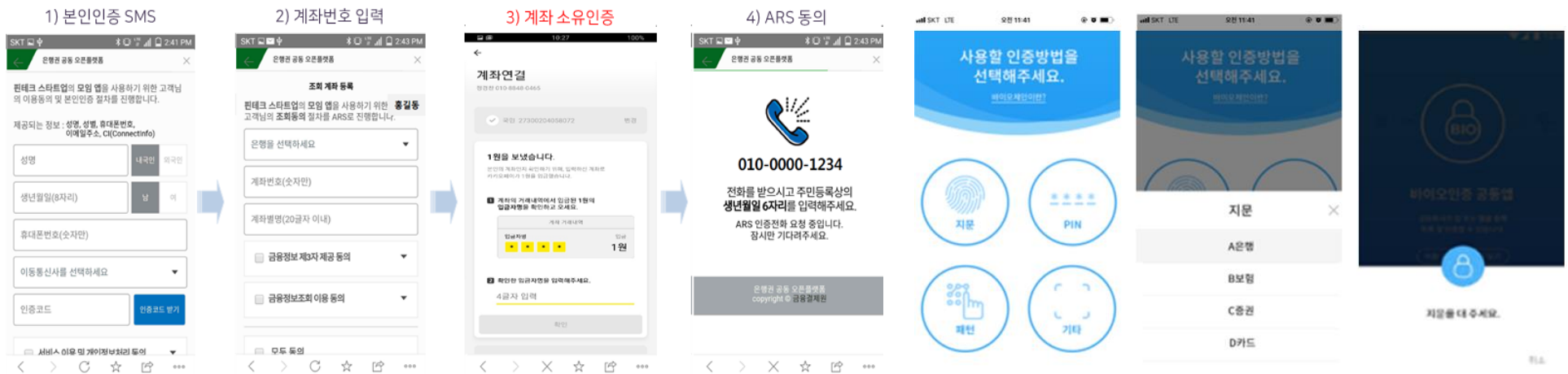
---

# 5.1. 기타 사항(1)

## • 다양한 센터 인증 및 동의방식을 지원할 예정

- 중소형 사업자를 위한 센터의 대행인증 및 동의방식, 인증수수료 체계 등을 다양화하여 해당 기업이 저렴한 비용으로 서비스 사용 고객의 편의성을 더욱 제고할 수 있도록 지원 예정  
예) 고객인증 (SMS인증, 1원이체 인증, 바이오인증 등), 추심동의 (ARS녹취, 클라우드 기반 공인인증서 등)

\* 기존에 API 처리비용에 포함되어있던 대행인증 비용(SMS,ARS 등)은 별도로 분리 청구 예정 ('19.12월 본격 실시일부터)





## 5.2. 기타 사항(2)

- 다양한 신규 API 지원 예정

- 실 계좌기반 API : 대형사업자 대상의 실 계좌번호 기반 API (잔액, 거래내역, 출금이체 등)
- 수수료 조회 API : 이용한 API의 수수료 현황을 조회할 수 있는 API
- 통계 조회 API : 일별 서비스별 이용건수 및 금액, 출금한도 등을 조회할 수 있는 API
- 사용자 탈퇴 API : 고객의 탈퇴 요청을 처리할 수 있는 API 등

- 접속회선

- OpenAPI 기본 취지에 따라 오픈뱅킹 시스템 접속 시 인터넷회선 사용 원칙  
(단, 금융회사의 경우 전자금융감독규정에 따라 전용회선으로 접속)

## 6. 향후 일정

- 연내 은행권 시범실시와 핀테크 사업자 본격실시를 위한 준비작업을 빠르게 진행 중

- 이용대상 기관 앞 사전 이용신청서 접수 중(7월 24일~)

- \* 초기 이용신청 수요가 집중될 것으로 예상되므로 연내 실시를 원할 경우 9월까지의 신청 필요

- 사전 이용신청 기관 대상 보안점검 진행(본격실시 전 약 2개월 소요 예상)

- 이용대상 기관과의 표준 약관/계약서 등 제정(~10월)

- 제공대상 기관 확대 시행(~10월)

- 시범서비스 실시(10월~, 은행권 부터)

- 본격서비스 실시(12월~, 참여희망 이용대상 기관)

**“감사합니다”**

금융결제원 전자금융부

오픈뱅킹팀

[openbanking@kftc.or.kr](mailto:openbanking@kftc.or.kr)